

damixa™

RU

**ИНСТРУКЦИЯ
ПО УСТАНОВКЕ
СМЕСИТЕЛЕЙ
КОЛЛЕКЦИИ ELM**

Смеситель для умывальника

Смеситель для ванны и душа

Встраиваемый смеситель для умывальника

Уважаемый покупатель!

Благодарим Вас за то, что приобрели смеситель торговой марки damixa!

Смесители damixa – это премиальное качество и скандинавский дизайн по доступной цене.

Благодаря сертифицированной компонентной базе, адаптированной к водопроводным сетям Восточной Европы, наша продукция прослужит вам очень долго.

Убедительная просьба перед эксплуатацией ознакомиться с данной инструкцией.

Комплект поставки

Смеситель для умывальника

Корпус смесителя 1 шт.

Подводка для воды 2 шт.

Комплект крепления 1 компл.

Инструкция изделия 1 шт.

Смеситель для ванны и душа

Корпус смесителя 1 шт.

Эксцентрические переходники 2 шт.

Декоративные розетки 2 шт.

Инструкция изделия 1 шт.

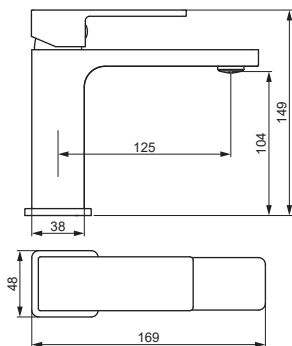
Встраиваемый смеситель для умывальника

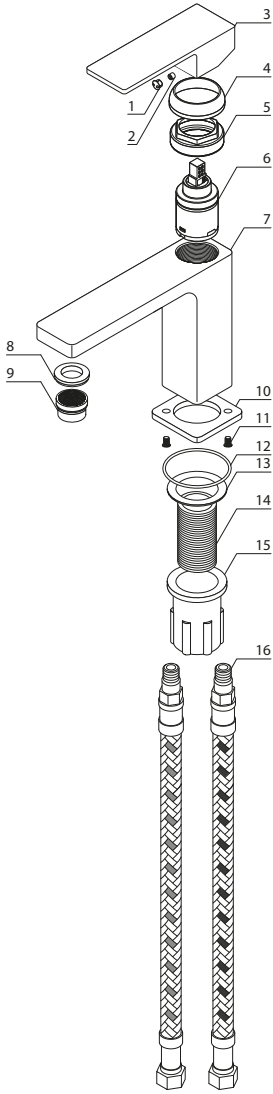
Корпус смесителя 1 шт.

Излив 1 шт.

Инструкция изделия 1 шт.

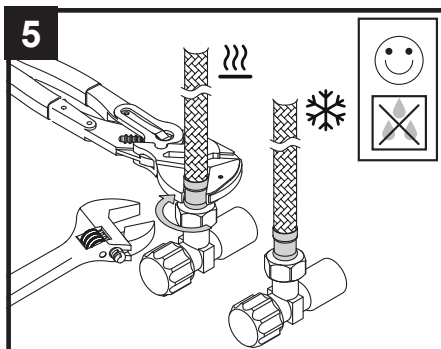
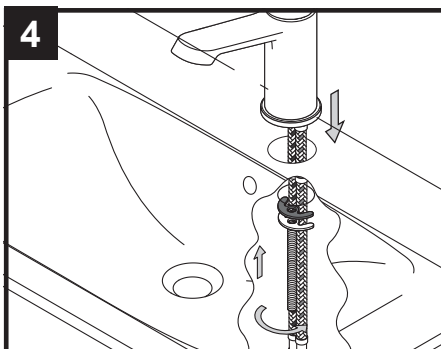
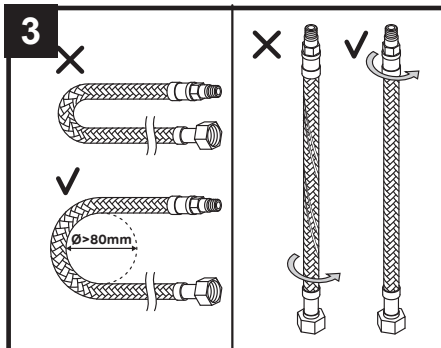
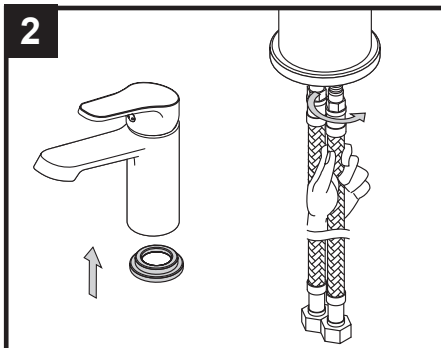
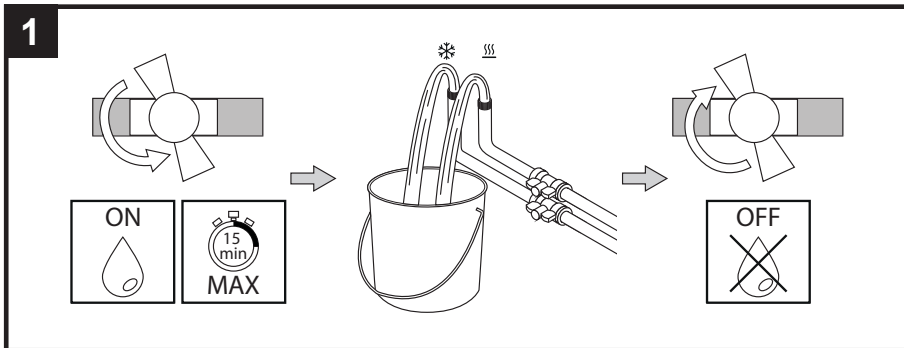
Смеситель для умывальника 215210000LM/215210300LM



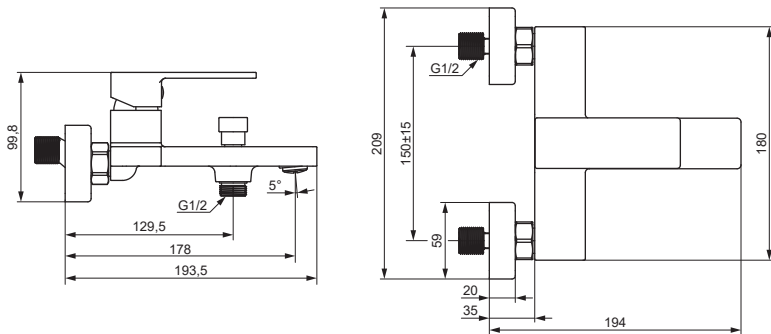


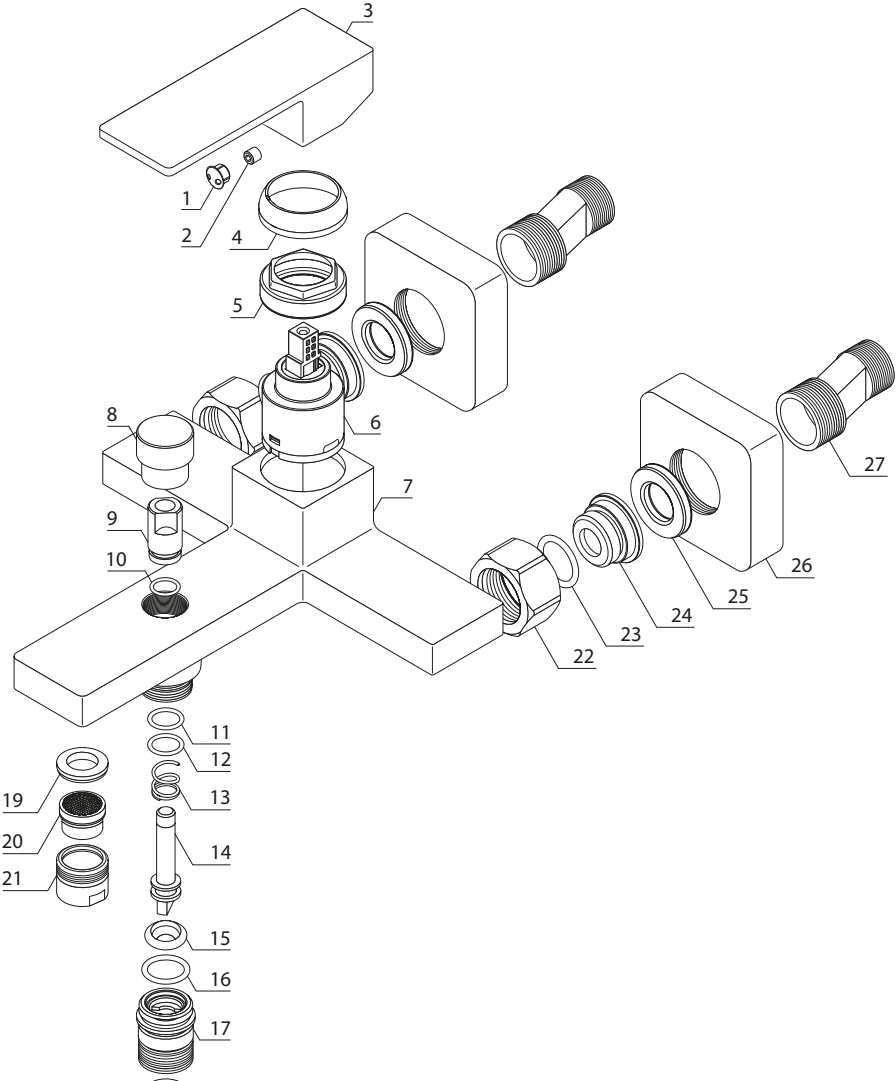
Комплектующие и материалы

№	Наименование	Материал
1	Маркер холодной/горячей воды	ABS-пластик
2	Фиксирующий винт	Нержавеющая сталь
3	Ручка	Цинковый сплав
4	Декоративное кольцо	ABS-пластик
5	Фиксатор картриджа	Латунный сплав
6	Керамический картридж	ABS-пластик, керамика, нержавеющая сталь
7	Корпус смесителя	Латунный сплав
8	Резиновая прокладка	NBR-резина
9	Сетка аэратора	ABS-пластик
10	Декоративный пьедестал	Цинковый сплав
11	Крепежные винты (2шт)	Нержавеющая сталь
12	Уплотнительное кольцо	NBR-резина
13	Резиновая прокладка	NBR-резина
14	Ось фиксации	Нержавеющая сталь
15	Гайка-фиксатор	Нержавеющая сталь
16	Гибкие шланги/подводка G1/2	NBR-резина, нержавеющая сталь



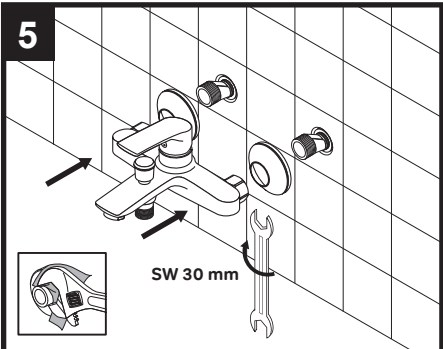
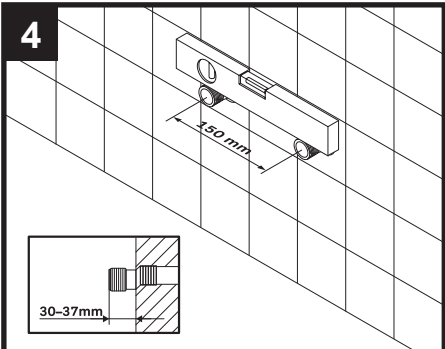
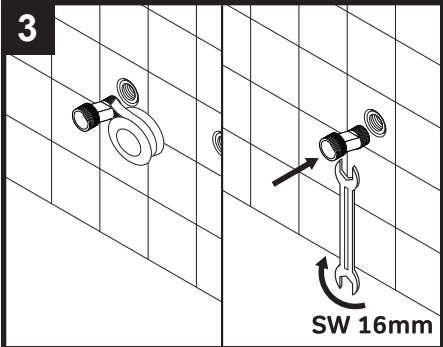
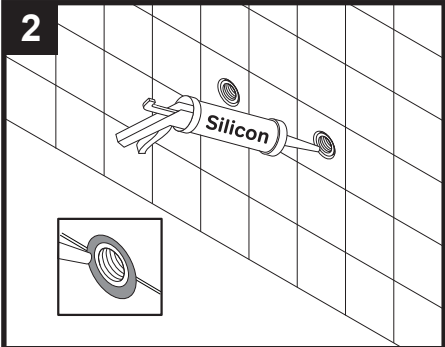
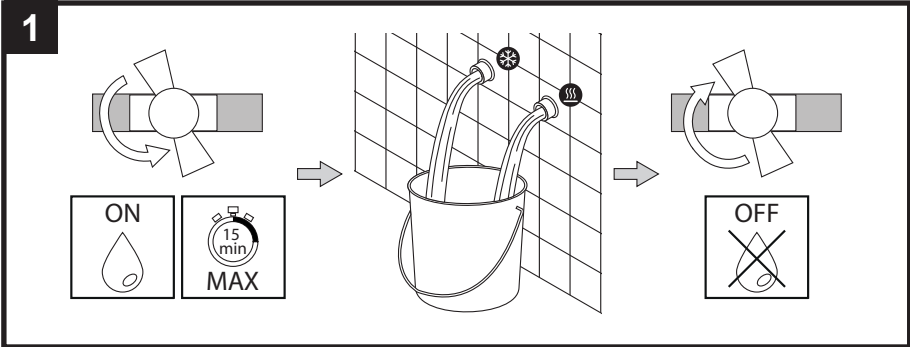
Смеситель для ванны и душа 215100000LM/215100300LM





Комплектующие и материалы

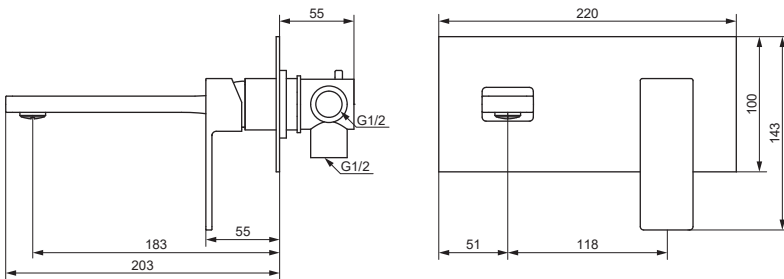
№	Наименование	Материал
1	Маркер холодной/горячей воды	ABS-пластик
2	Фиксирующий винт	Нержавеющая сталь
3	Ручка	Цинковый сплав
4	Декоративное кольцо	ABS-пластик
5	Фиксатор картриджа	Нержавеющая сталь
6	Керамический картридж	ABS-пластик, керамика, нержавеющая сталь
7	Корпус смесителя	Латунный сплав
8	Ручка дивертера	ABS-пластик
9	Крепление ручки дивертера	Латунный сплав
10	Резиновая прокладка	NBR-резина
11	Резиновая прокладка	NBR-резина
12	Резиновая прокладка	NBR-резина
13	Пружина	Нержавеющая сталь
14	Дивертер	Латунный сплав
15	Уплотнительное кольцо	NBR-резина
16	Резиновая прокладка	NBR-резина
17	Гнездо дивертера	Латунный сплав
18	Обратный клапан	ABS-пластик
19	Уплотнительное кольцо	NBR-резина
20	Аэратор	ABS-пластик
21	Крепление аэратора	Латунный сплав
22	Внешняя гайка (2шт)	Латунный сплав
23	Уплотнительное кольцо	NBR-резина
24	Внутренняя гайка (2шт)	Нержавеющая сталь
25	Уплотнительное кольцо	NBR-резина
26	Декоративная накладка (2шт)	Нержавеющая сталь
27	Эксцентрик G2/1 (2шт)	Нержавеющая сталь

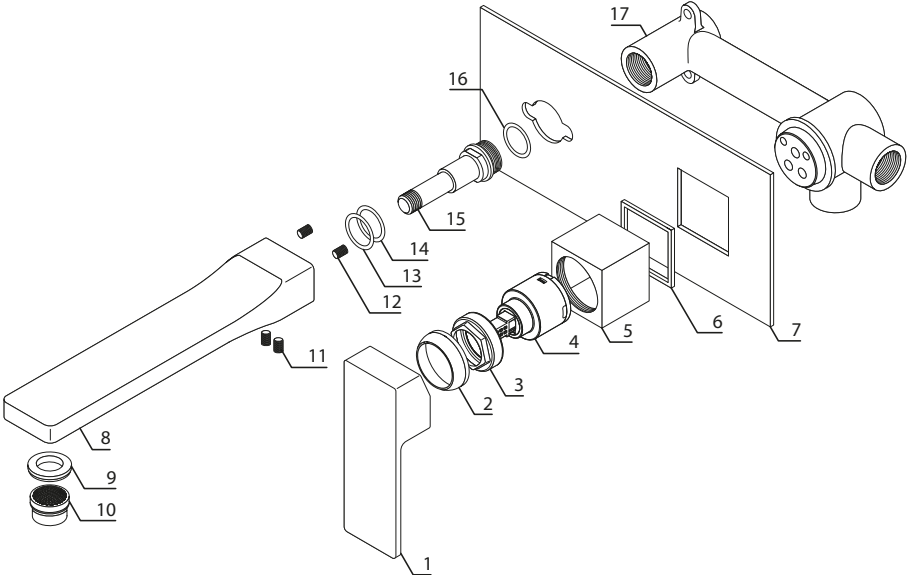


ELM

damixa™

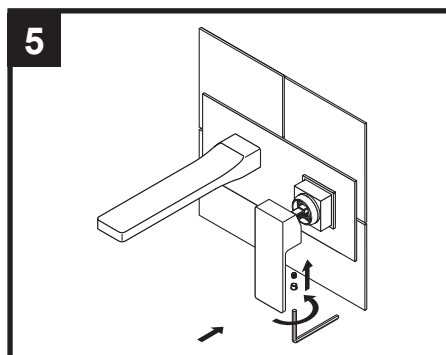
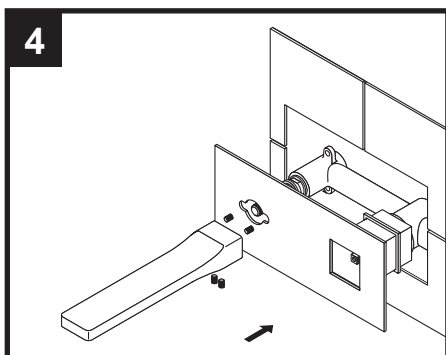
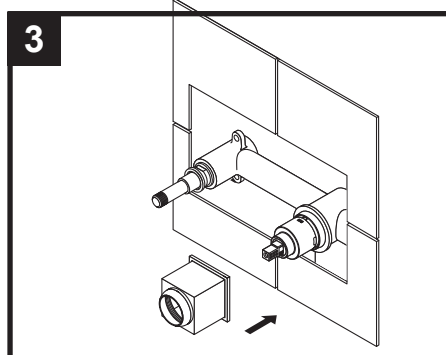
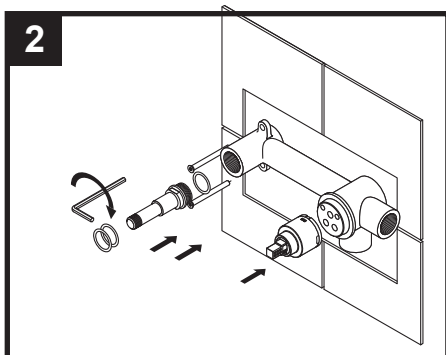
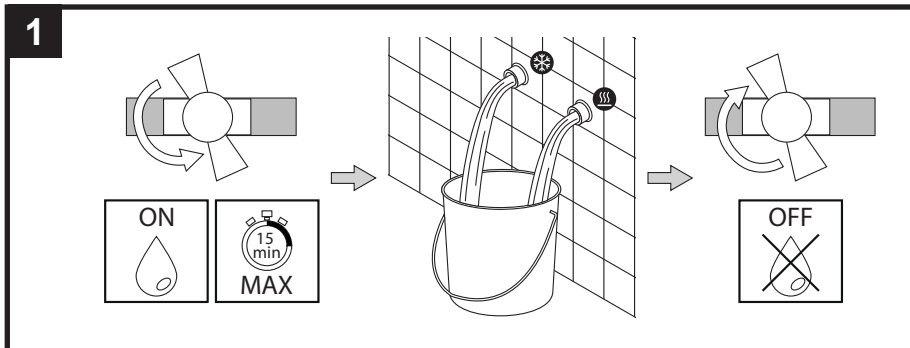
Встраиваемый смеситель для умывальника 215260000LM/215260300LM





Комплектующие и материалы

№	Наименование	Материал
1	Ручка	Цинковый сплав
2	Декоративное кольцо	ABS-пластик
3	Фиксатор картриджа	Нержавеющая сталь
4	Керамический картридж	ABS-пластик, керамика, нержавеющая сталь
5	Гнездо картриджа	Латунный сплав
6	Прокладка	Силикон
7	Декоративная накладка	Латунный сплав
8	Излив	Латунный сплав
9	Уплотнительное кольцо	NBR-резина
10	Аэратор	ABS-пластик
11	Крепежные винты (2шт)	Нержавеющая сталь
12	Крепежные винты (2шт)	Нержавеющая сталь
13	Уплотнительное кольцо	NBR-резина
14	Уплотнительное кольцо	NBR-резина
15	Коннектор	Латунный сплав
16	Уплотнительное кольцо	NBR-резина
17	Тело смесителя	Латунный сплав



Область применения

Для смешивания и регулировки горячей/холодной воды (для бытового использования)

Характеристики

Артикул	215210000LM 215210300LM	215100000LM 215100300LM	215260000LM 215260300LM
Расходы воды при давлении 3 бар (Излив)	9±0,7 л/мин*	15±0,7 л/мин*	15±0,7 л/мин*
Диапазон рабочего давления	0,1-0,6 МПа	0,1-0,6 МПа	0,1-0,6 МПа
Максимальное давление	1 МПа	1 МПа	1 МПа
Количество циклов открываний и закрываний	200000 циклов	200000 циклов	200000 циклов

* при максимальном открытии 38 °С

Общие потребительские свойства

1. Керамический картридж;
2. Стандартный монтаж;
3. Металлическая рукоятка с индикаторами горячей/холодной воды
4. Корпус выполнен из нержавеющей стали
5. Предустановлен аэратор из ABS-пластика
6. Однорычажное управление
7. Класс энергоэффективности Z

Установка смесителя для умывальника

1. Отключите систему водоснабжения.
2. Присоедините гибкую подводку к смесителю.
3. ВАЖНО! Гибкую подводку следует вкручивать в корпус смесителя только вручную, без использования инструментов и приложения чрезмерных усилий во избежание повреждений.
4. Закрепите смеситель на санитарно-техническом изделии, используя входящий в комплект крепеж.
5. Подключите гибкую подводку к системе водоснабжения: правый шланг подводки к подаче холодной воды, левый – горячей.
6. Подключение смесителя рекомендуется производить со снятым (открученным) аэратором – во избежание засорения при первом пуске воды.
7. Включите систему водоснабжения, проверьте при закрытом положении смесителя герметичность всех соединений. При необходимости произведите дополнительную затяжку и герметизацию соединений.
8. Откройте подачу горячей и холодной воды на небольшой промежуток времени, после чего закройте подачу воды и установите (закрутите) аэратор на место.

Установка смесителя для ванны/душа

1. Отключите систему водоснабжения. Ввинтите эксцентриковые переходники в трубы системы водоснабжения, предварительно уплотнив резьбовую часть изоляционным материалом. Подберите положение эксцентриковых переходников, при котором они совпадут и будут соответствовать присоединительному положению смесителя. Положение смесителя должно быть горизонтальным.
2. Подключение смесителя рекомендуется производить со снятым (открученным) аэратором – во избежание засорения при первом запуске воды.
3. Установите на эксцентриковые переходники декоративные розетки и, используя инструмент с мягкими накладками, присоедините корпус смесителя. У смесителя для ванны/душа с универсальным изливом – прикрутите излив.
4. Включите систему водоснабжения, проверьте при закрытом положении смесителя герметичность всех соединений. При необходимости произведите дополнительную затяжку и герметизацию соединений.
5. Откройте подачу горячей и холодной воды на небольшой промежуток времени, после чего закройте подачу воды и установите (закрутите) аэратор на место.
6. Для смесителя для ванны/душа с универсальным изливом и душевым набором присоедините душевую лейку к шлангу, используя прокладки из комплекта. Подключите шланг к выходу для душа на корпусе смесителя. Установите настенный держатель для душевой лейки в удобное для вас место.

Установка гигиенических наборов

1. Отключите систему водоснабжения.
2. Убедитесь, что соединительные размеры соответствуют техническим данным смесителя. Важно! Подсоединение холодной и горячей воды указано на корпусе смесителя (горячая вода — слева, холодная вода — справа). Выход на душ должен быть направлен вверх.
3. Подсоедините корпус смесителя к водоснабжению и шлангу для душа без декоративной накладки и рукоятки.
4. Включите систему водоснабжения, проверьте при закрытом положении смесителя герметичность соединений. При необходимости произведите дополнительную затяжку и герметизацию соединений.
5. Установите декоративную накладку и рукоятку смесителя.

Рекомендации по уходу

Современное сантехническое оборудование, кухонные и душевые смесители изготавливаются из самых разных материалов в зависимости от функциональных особенностей и дизайна, востребованных на рынке. Чтобы избежать повреждений при очистке следует учитывать определенные критерии.

Средства ухода за смесителями

Средства очистки необходимы для удаления известковых отложений.

Во время очистки необходимо соблюдать следующие правила:

1. Никогда не применяйте средства, содержащие соляную, муравьиную или уксусную кислоту, так как они могут вызвать значительные повреждения.
2. По тем же причинам рекомендуется использовать фосфорную кислоту в ограниченном масштабе.
3. Никогда не смешивайте разные чистящие средства.

4. Никогда не применяйте чистящие средства или устройства с абразивным эффектом (например, некоторые чистящие порошки и губки из микроволокна).

Рекомендации по уходу за смесителями

Соблюдайте инструкции производителя чистящих средств, а так же следующие правила по их применению:

1. Используйте чистящие средства тогда, когда это требуется, с учетом инструкций по применению.
2. Дозировка и продолжительность обработки чистящими средствами должны выбираться с учетом особенностей продукта (не следует подвергать смесители воздействию чистящих средств дольше, чем нужно).
3. Регулярный уход может предотвратить обывзвествление.
4. При использовании аэрозольных чистящих средств их следует разбрызгивать на специальную ткань или губку и никогда не направлять прямо на сантехническое оборудование, так как, попав в отверстия или щели оборудования, капли аэрозоля могут нанести ему ущерб.
5. Сразу после очистки химикаты необходимо смыть чистой водой, чтобы полностью избавиться от остатков средства.

Важные замечания

Остатки жидкого мыла, шампуня или геля для душа так же могут вызвать повреждения. Чтобы этого не произошло, тщательно смойте их чистой водой. Воздействие чистящих средств на поврежденные поверхности увеличивает область повреждения.

Наша гарантия не распространяется на повреждения, возникшие в следствие ненадлежащего обращения.

ВНИМАНИЕ!

Для нормального функционирования смесителей необходимы следующие технические характеристики системы водоснабжения:

1. Рабочий интервал давления в водопроводной сети 0,5-0,6 Атм (50-620 кПа).
2. Рекомендованный интервал давления в водопроводной сети 2,0-5,0 Атм (206-515 кПа)
3. Разница значений давления в водопроводной сети горячего и холодного водоснабжения может составлять до 10%. В случае превышения рекомендуется установка приборов повышения/понижения давления.
4. Максимально допустимая температура горячей воды +80°C.
5. Во избежание попадания внутрь изделия механических примесей (абразивных частиц) рекомендуется установка фильтров 100-300 мк.

Для товаров, требующих обязательного подтверждения соответствия, копию сертификата / декларации можно получить на стойке информации магазина Лемана ПРО.

Условия гарантии: <https://aqua-warranty.ru/>

Сроки службы и гарантии изготовителя (поставщика)	10 лет
Гарантийный срок эксплуатации санитарно-технической водоразборной арматуры	2 года
Гарантийный срок эксплуатации аксессуаров, входящих в комплект санитарно-технической водоразборной арматуры (если отличается от гарантийного срока основного изделия);	Картридж - 5 лет Аэратор - 2 года Крепление - 2 года
Перечень повреждений и неисправностей, на которые гарантия не распространяется;	Если давление в системе превышает 5 Бар и отсутствует редуктор давления, гарантия не предоставляется
Срок службы, установленный изготовителем;	10 лет

